



Version 4.0
Release 3.0

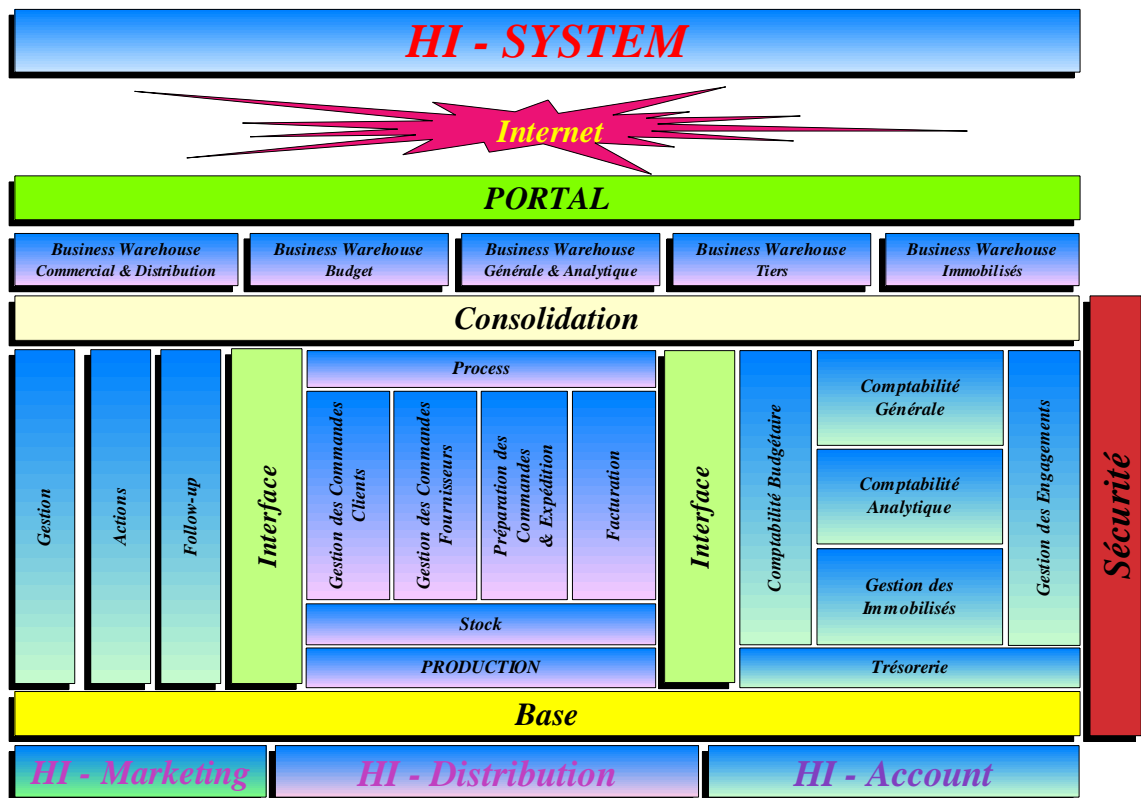


SOMMAIRE

1. Liminaire	3
2. Principes Généraux & Modules	7
3. Les Concepts	9
4. Installation & Paramétrisation	12
5. La Réalité	13
6. Les Codes & Paramètres	14
7. Les Articles	16
8. Les Catalogues de Prix	19
9. Les Consultations	20
10. Les paramètres des Tiers	20
11. La gestion quotidienne - Commandes, Factures, ...	22
12. Traitement des Commandes	23
13. Expédition	26
14. Impressions	27
15. Business Objects - Outils de Reporting	28

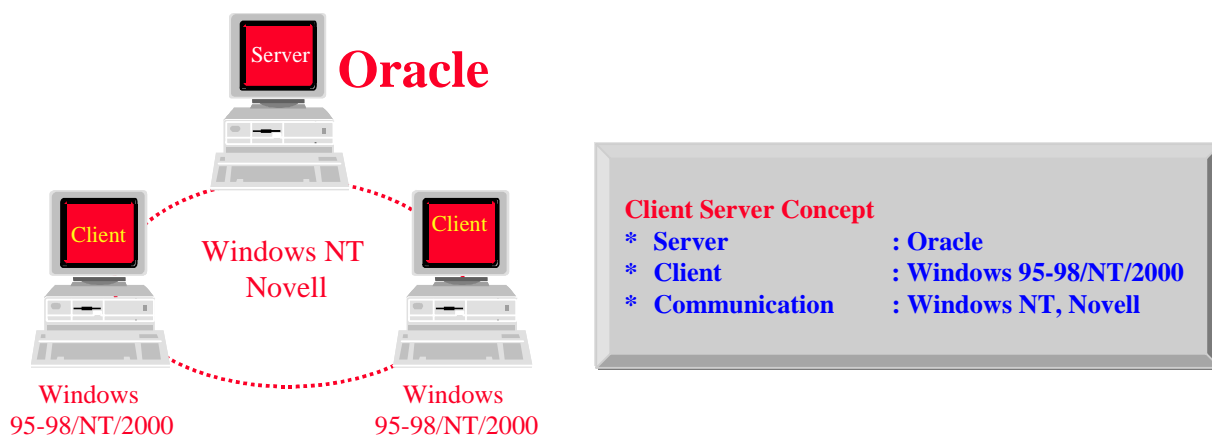
WELCOME

TO



De conception moderne et récente, nos progiciels possèdent des fonctionnalités opérationnelles de très haut niveau tout en gardant une convivialité appréciée par les Utilisateurs.

HI-SYSTEM a été développé en utilisant l'architecture Client-Serveur.



Les bases actuelles sont reprises ci-dessous :

Hardware

PC Server – (Citrix)

O.S

Windows NT/2000, Novell

Databases

Oracle

User Interface

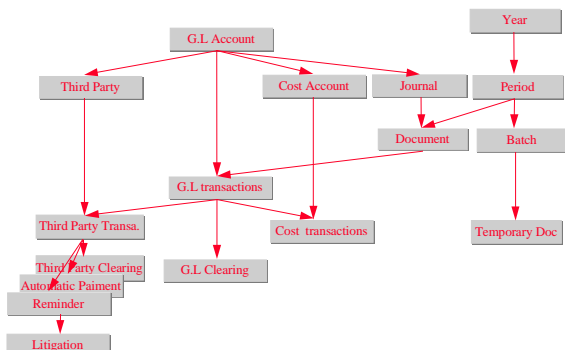
Windows 95-98/NT/2000

Development

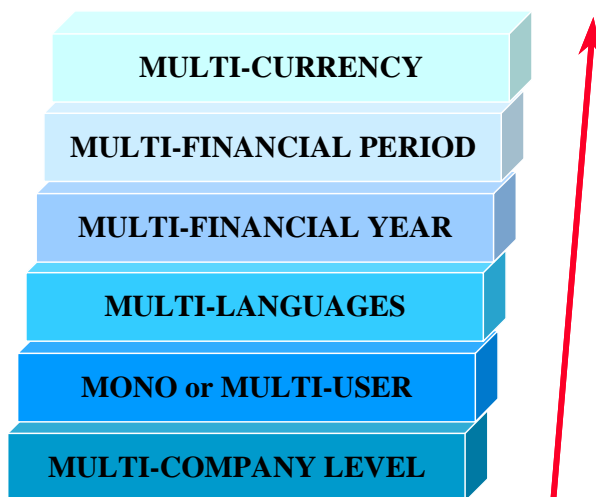
Powerbuilder



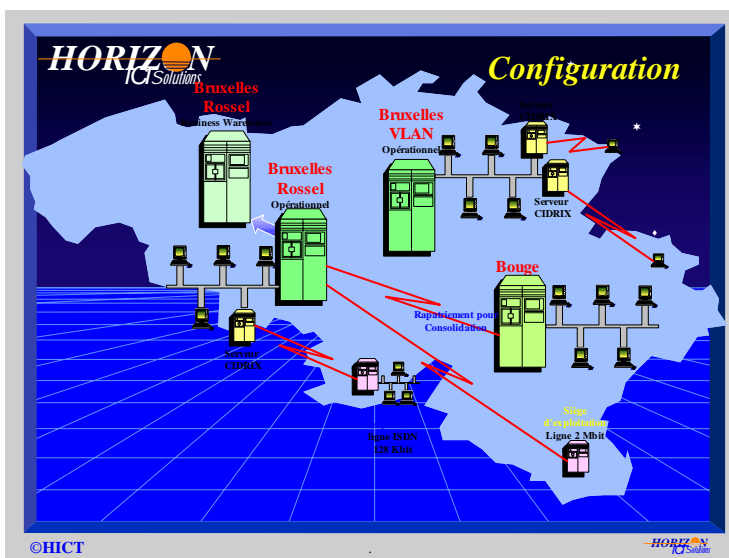
HI-SYSTEM est entièrement modélisé afin de pouvoir parfaitement maîtriser la maintenance et l'évolution du produit. D'autre part, cette modélisation du système d'information donne la possibilité à nos Clients d'utiliser des outils indépendants pour générer des listes et des rapports.



Ses principes reposent sur les caractéristiques suivantes :

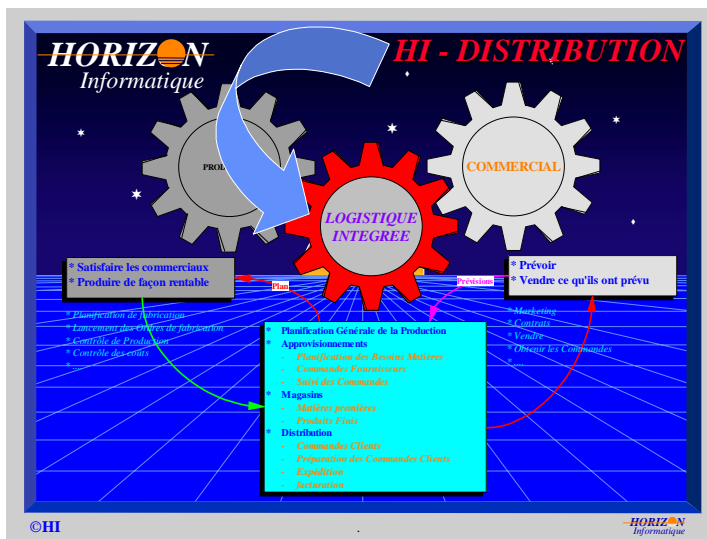


L'utilisation peut être "Locale" ou à "Distance" avec plusieurs technologies mises en œuvre.

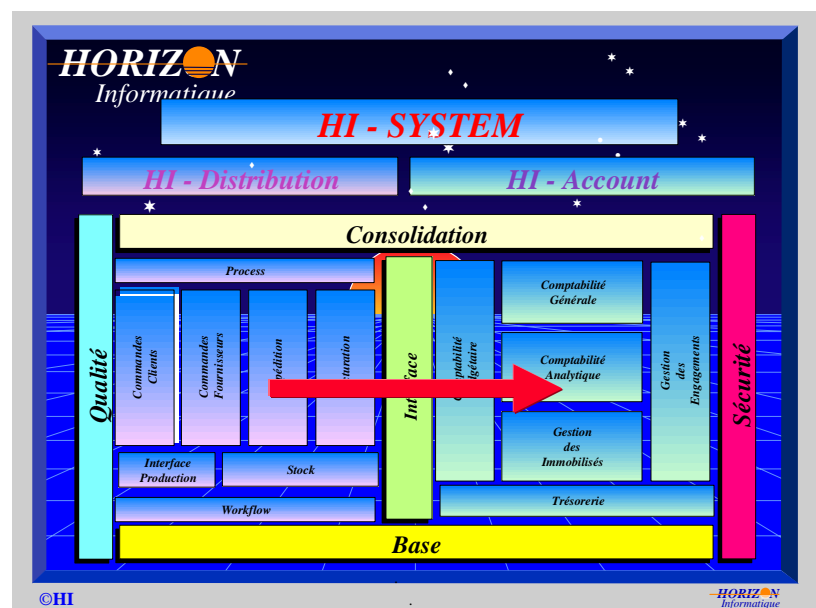


2. PRINCIPES GENERAUX & MODULES

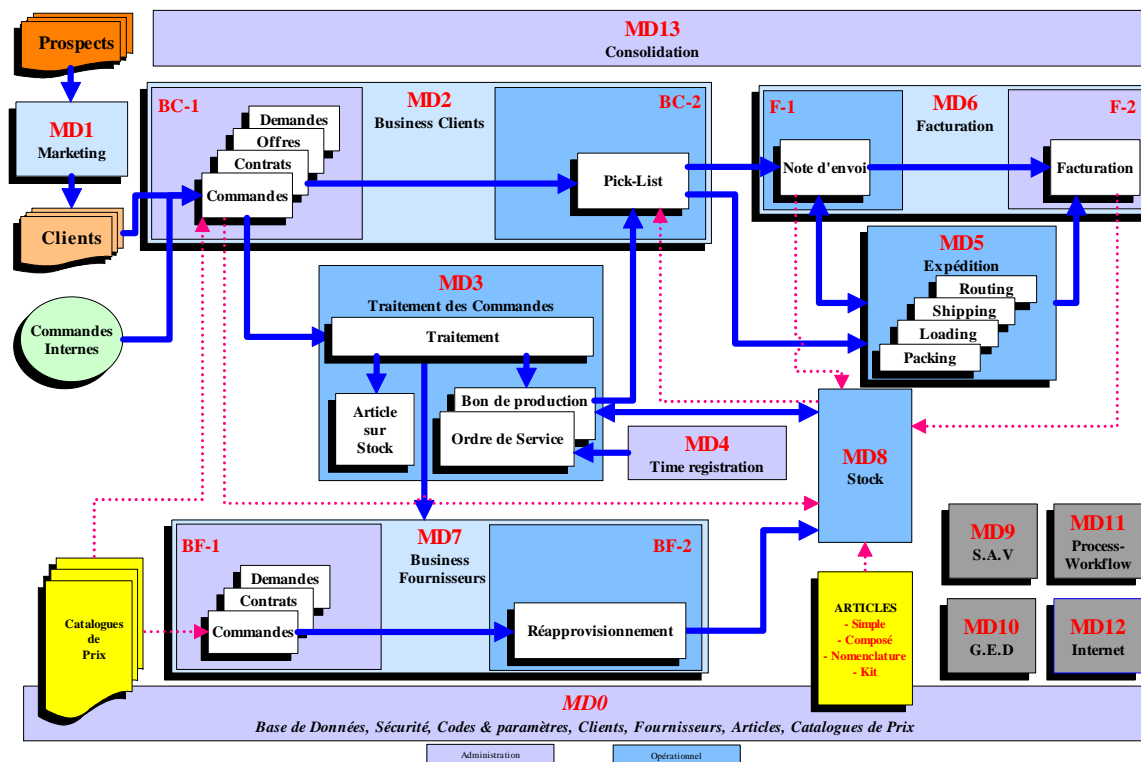
Notre module HI-Distribution est orienté vers la "Gestion Commerciale" et la "Logistique Intégrée". En pratique, nous avons décidé de ne pas développer un logiciel de gestion de production au sens premier du terme mais bien de donner aux Moyennes Entreprises des outils performants sans avoir l'inconvénient des systèmes lourds et très coûteux que peuvent être parfois les ERP. Il n'y a pas de calculs automatiques de planning, de plan de charges ou de besoins. Nous avons opté pour une approche semi-automatique avec des "Ordres de production" en utilisant, si besoin est, des "BOM" (Bill of Materials) et des "Nomenclatures". Avec cette approche, il est possible de lancer des ordres de fabrications et des ordres de services avec comme résultat l'obtention du prix de revient.



Toutes les informations de la "Gestion Commerciale" peuvent être automatiquement intégrées dans les comptabilités Générale, Analytique, Budgétaire et des Engagements. Les fichiers de référence sont communs et les contrôles très efficaces. Il est possible de comptabiliser les écritures analytiques dans des périodes différentes de la comptabilité générale.



HI-Distribution a pour vocation de répondre aux différents besoins de l'Entreprise afin que celle-ci puisse répondre au mieux aux demandes de ses Clients et de ses Fournisseurs.



Les modules fonctionnels ont été décomposés comme suit :

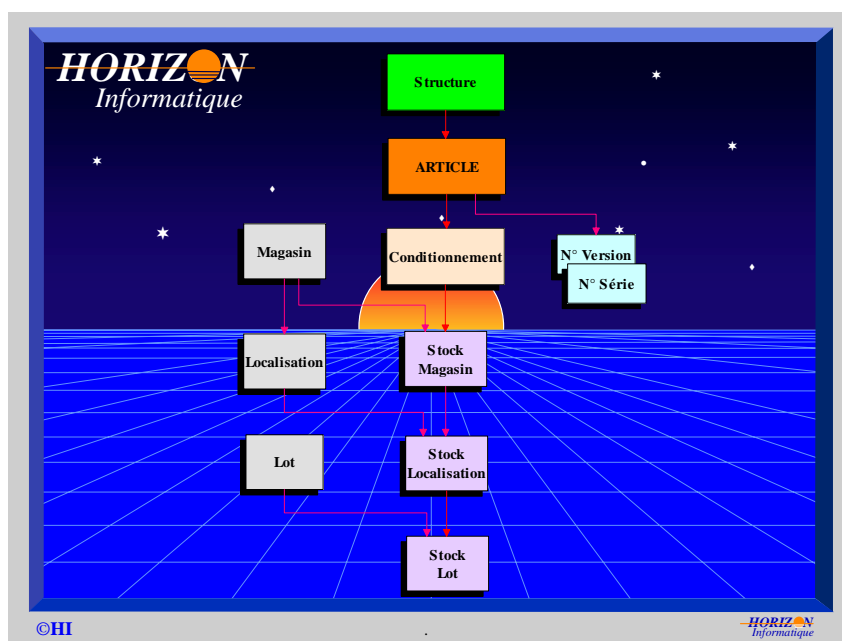
- MD0** : BASE - Base de données, Sécurité, Codes & Paramètres, Clients, Fournisseurs, Articles, Catalogues de prix
- MD1** : MARKETING - Mailing, Télémarketing, Follow-up
- MD2** : BUSINESS CLIENTS - Demandes, Offres, Contrats, Commandes, Pick-lists
- MD3** : TRAITEMENT DES COMMANDES - Bons de production, Nomenclatures, PR,...
- MD4** : TIME REGISTRATION
- MD5** : EXPEDITION - Picking, Packing, Loading
- MD6** : FACTURATION - Notes d'envoi, Factures, Mise à jour du stock
- MD7** : BUSINESS FOURNISSEURS - Demandes de prix, Contrats, Commandes, Réceptions
- MD8** : STOCKS - Entrées, Sorties, Valorisations, Réapprovisionnement
- MD9** : Services Après Vente - Contrats de Garantie, de Maintenance, Interventions
- MD10** : Gestion Electronique de Documents - Scanner les documents, EDI
- MD11** : PROCESS - WORKFLOW - Profils, Activités, Charge par profil, Alertes
- MD12** : INTERNET - Fonctions Consultations Prix, Stock et Commandes Clients
- MD13** : CONSOLIDATION - Rapatriement des données, Inter-Co, O.D
- CONSULTATION**

3. LES CONCEPTS

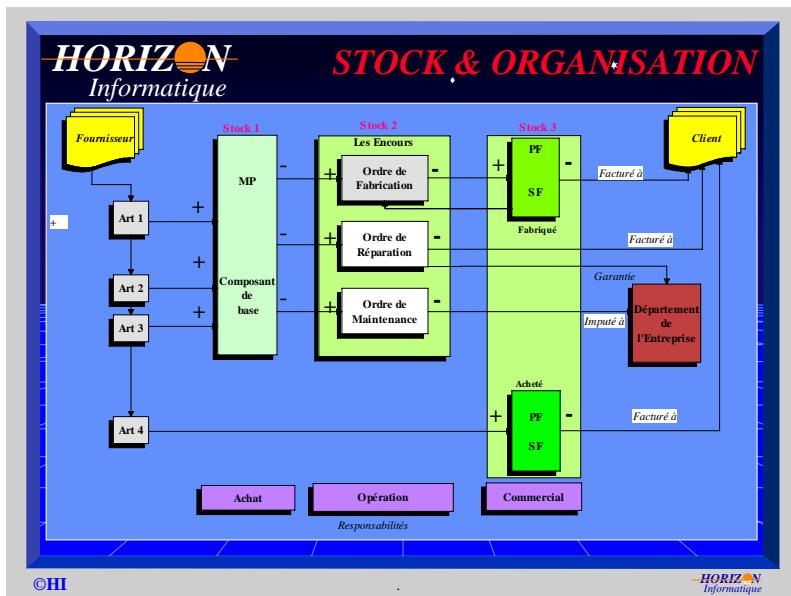
En fonction des besoins réels de l'Entreprise, la définition des Articles peut être simple ou, si besoin est, plus complète. HI-Distribution peut répondre à vos exigences les plus sévères.



La gestion des conditionnements, des multi-magasins, multi-localisations, par lot, par n° de série et par n° de version fait partie intégrante de HI-Distribution

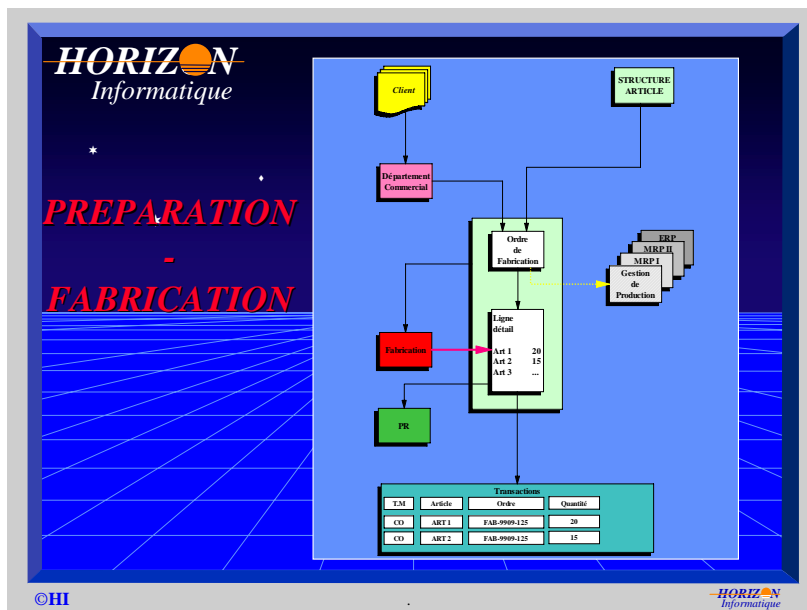


Le stock des Matières Premières, le stock des Encours de fabrication et le stock des produits Semi-Finis et Finis peuvent être valorisés à des prix différents (dernier prix d'achat, prix d'achat moyen pondéré, prix de revient, ...)



Lorsque vous lancez un ordre de fabrication ou de services, vous avez 2 manières de procéder :

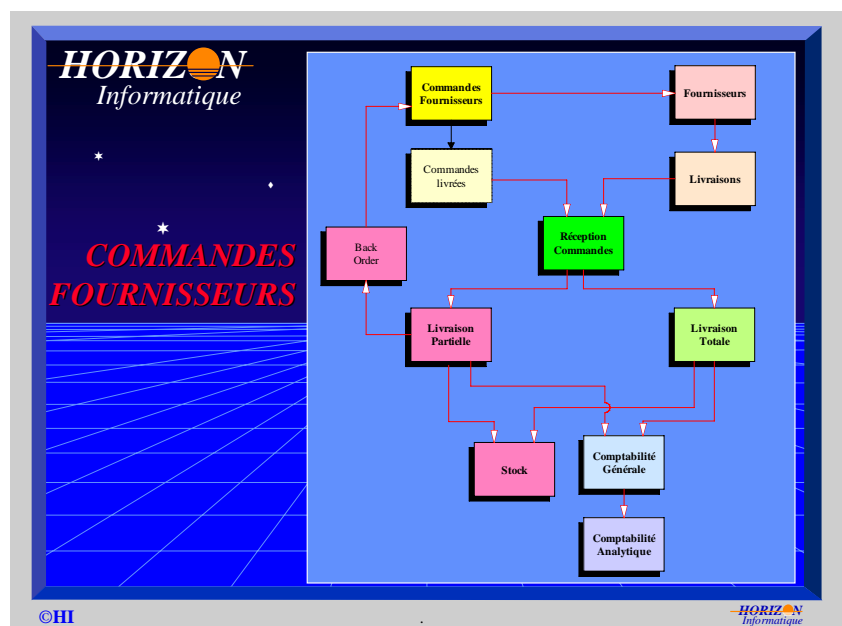
1. Vous n'avez pas établi au préalable de fiche de nomenclature. Dans ce cas, vous pouvez encoder l'ensemble des articles et des prestations liés à l'ordre que vous avez lancé.
2. Vous avez établi des fiches de nomenclatures. Dans ce cas, le système vous propose directement la fiche de nomenclature choisie et vous confirmez les quantités et les prix pour obtenir le prix de revient réel par rapport au prix de revient standard.



Le module Expédition comprend la gestion des tournées fixes, dynamiques ainsi que l'organisation des transports et l'édition des différents documents.

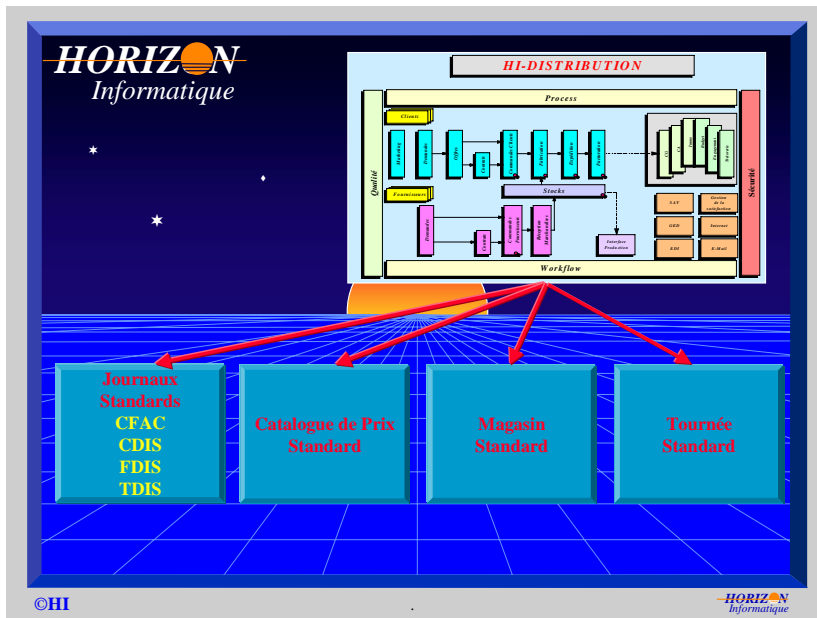


Les commandes Fournisseurs ont mérité une attention particulière et peuvent être générées et suivies avec beaucoup de facilité. En utilisant le module comptable des "Engagements", il est possible d'injecter les commandes fournisseurs dans la comptabilité et d'obtenir les états comptables avec ou sans les commandes en cours d'exécution. Cette approche pro-active vous donne des tableaux de bord plus précis. Lorsque la facture arrive, elle est comptabilisée automatiquement par rapport à la commande.

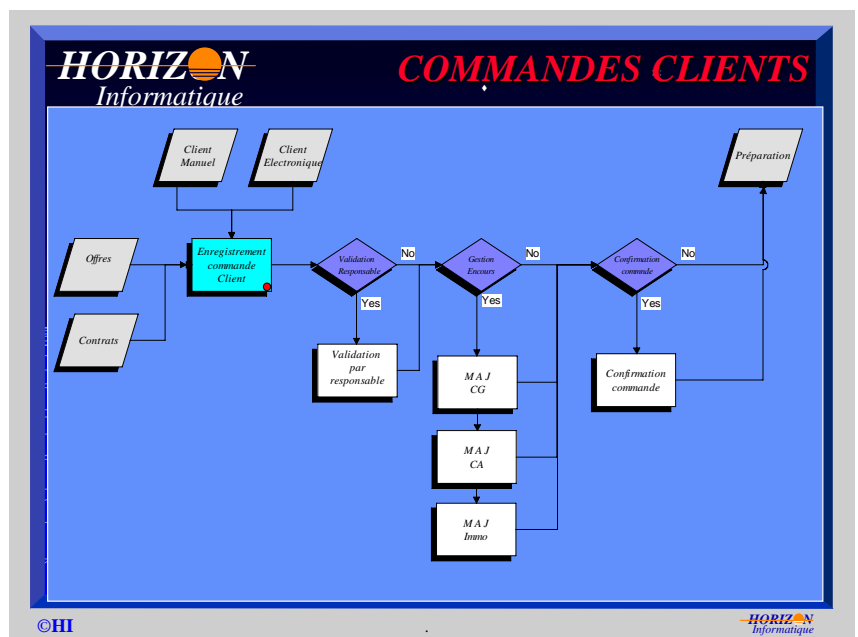


4. INSTALLATION & PARAMETRISATION

Lors de l'installation, nous générons un ensemble d'éléments qui vous permettront de commencer très rapidement à utiliser HI-Distribution.

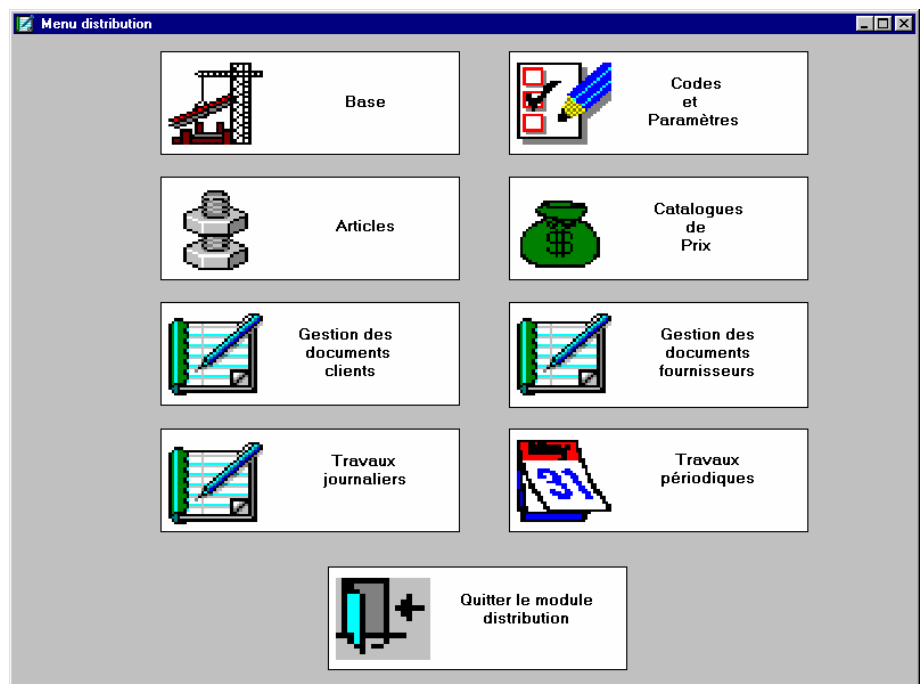
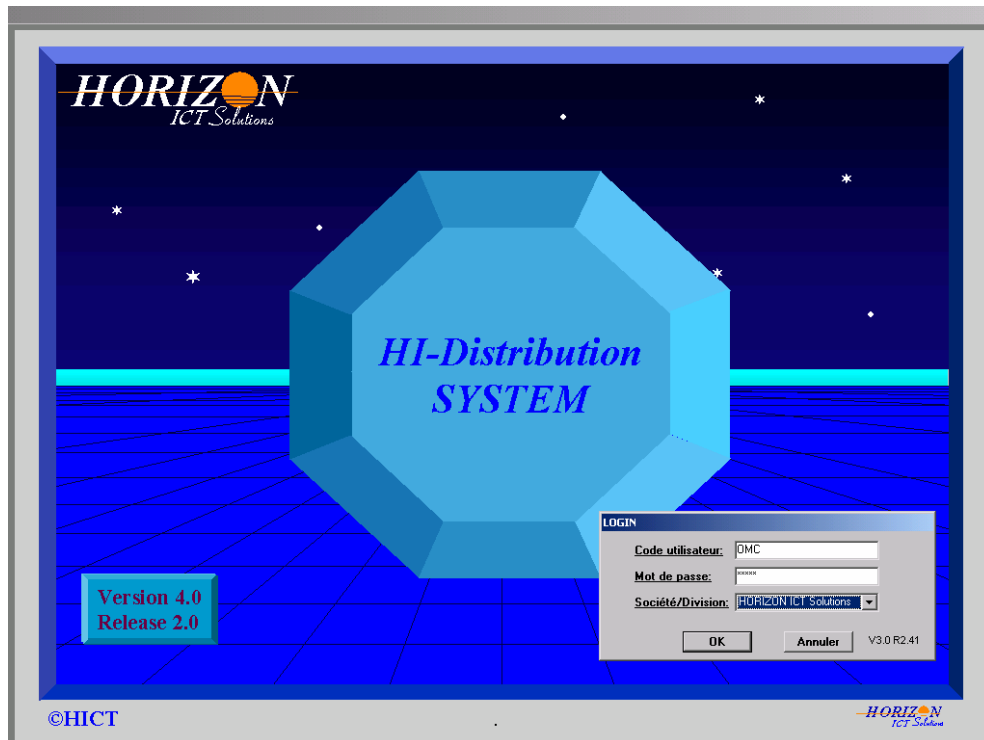


D'autre part, il est également possible de définir et d'activer les **Process** de l'Entreprise afin de pouvoir rendre opérationnelle la gestion du **Workflow**. Chaque personne peut connaître les activités qu'elle doit réaliser dans une période de temps pour ne pas mettre en retard le processus global de l'Entreprise.



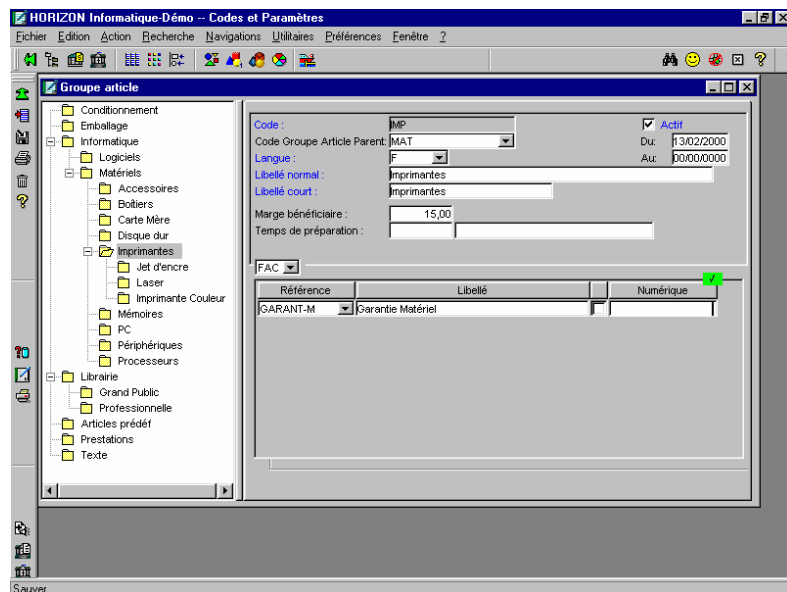


5. LA REALITE

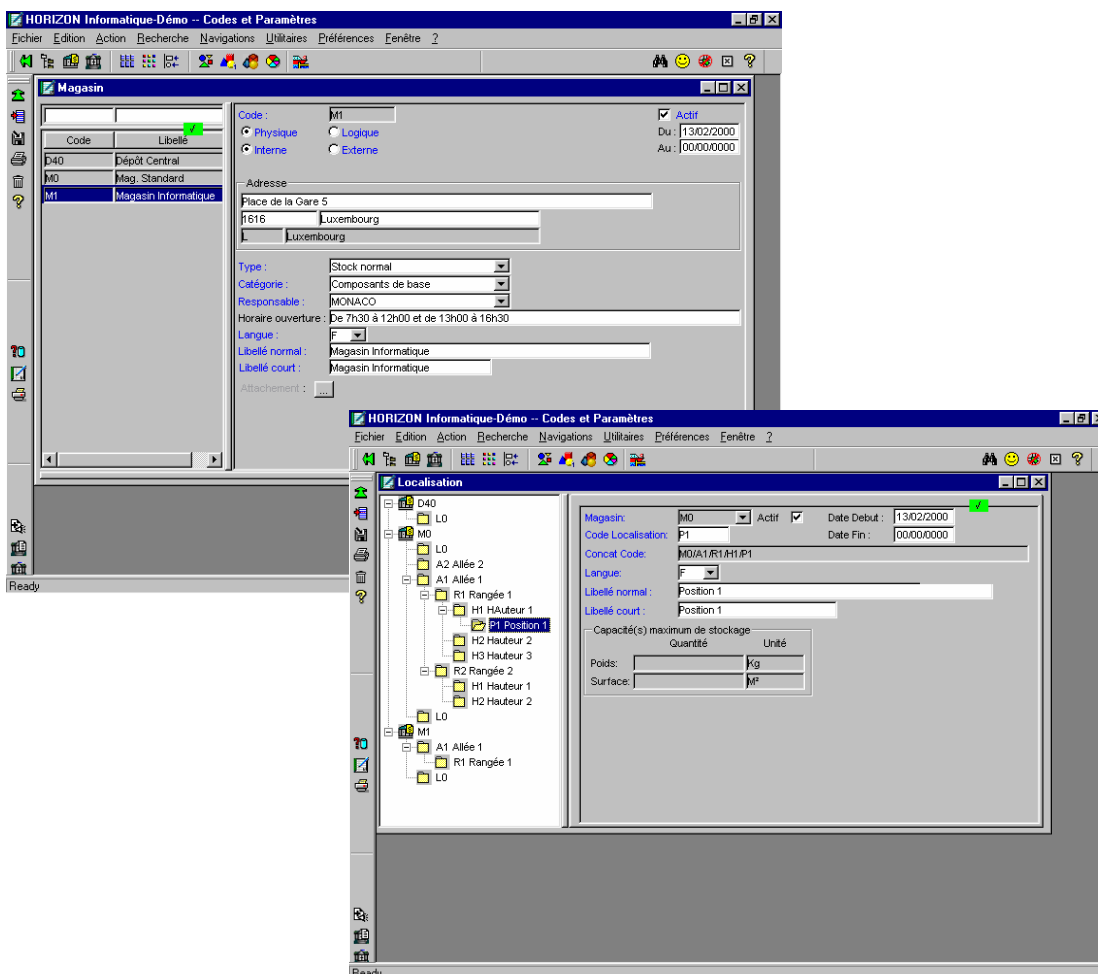


6. CODES & PARAMETRES

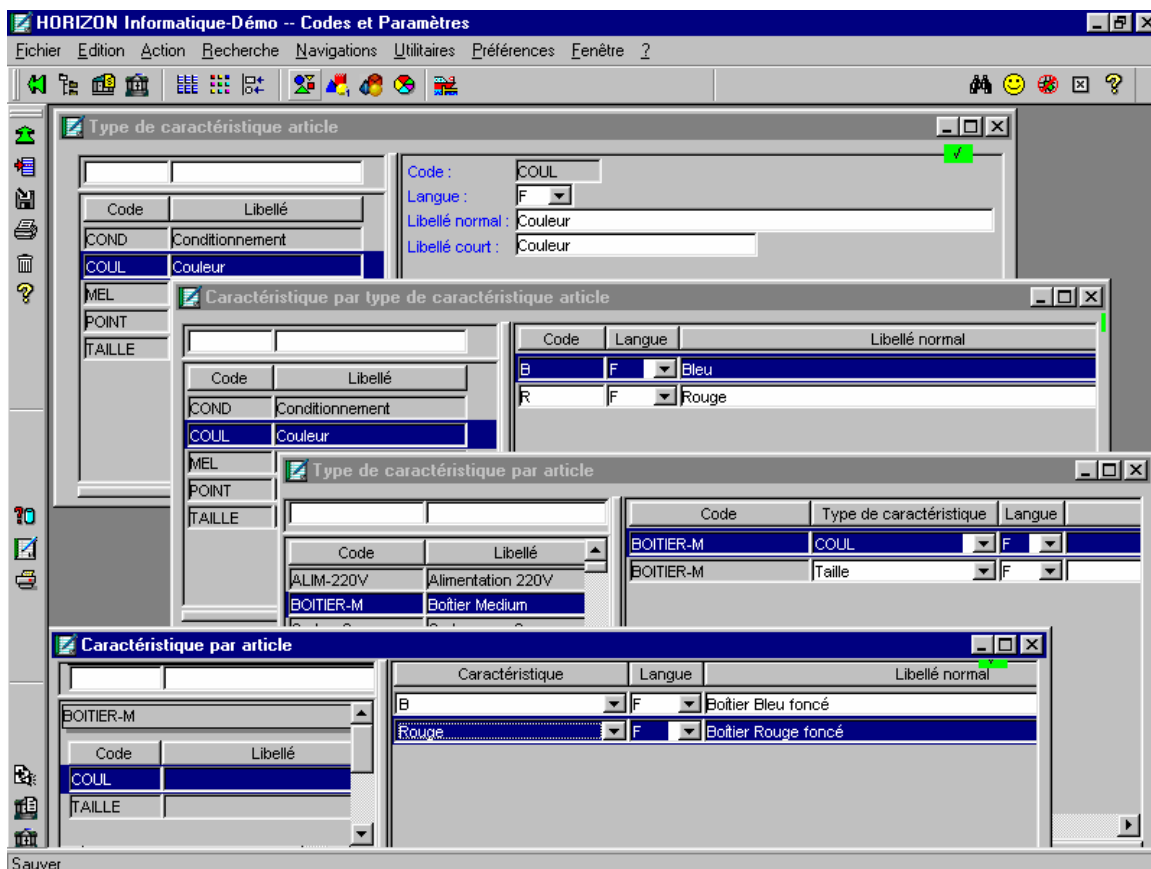
La définition des Articles est très complète et vous permet de créer une **Structure Articles** - au-dessus des articles - sans limitation de niveaux.



Vous pouvez également définir des **Magasins** et des **Localisations** sans limitation.



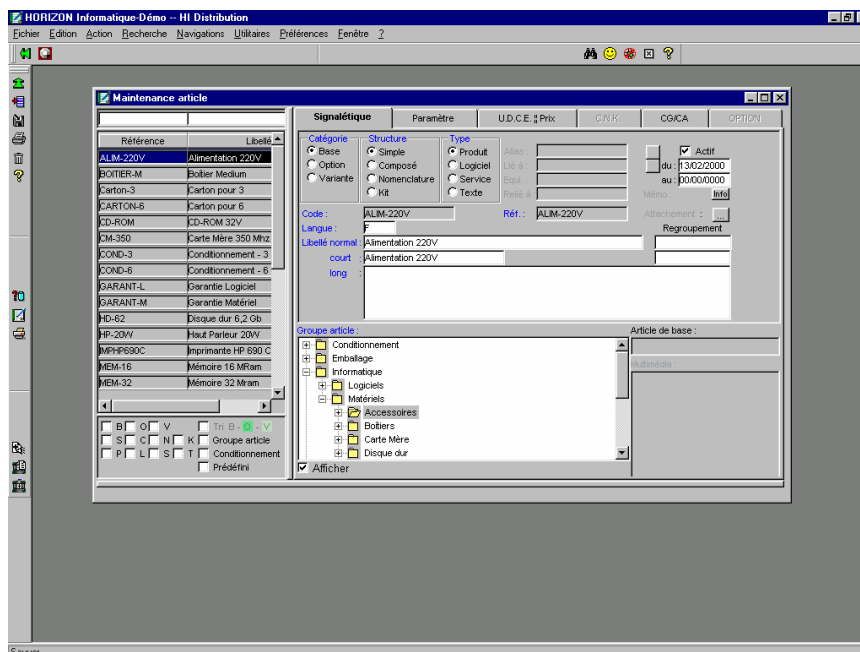
Pour un même Article, il est également possible de définir des **Variantes**. Cette approche a l'avantage de ne pas augmenter d'une manière inconsidérée le nombre d'articles lorsque vous devez gérer, par exemple, des gammes, des coloris, des tailles, des mélanges, etc ...



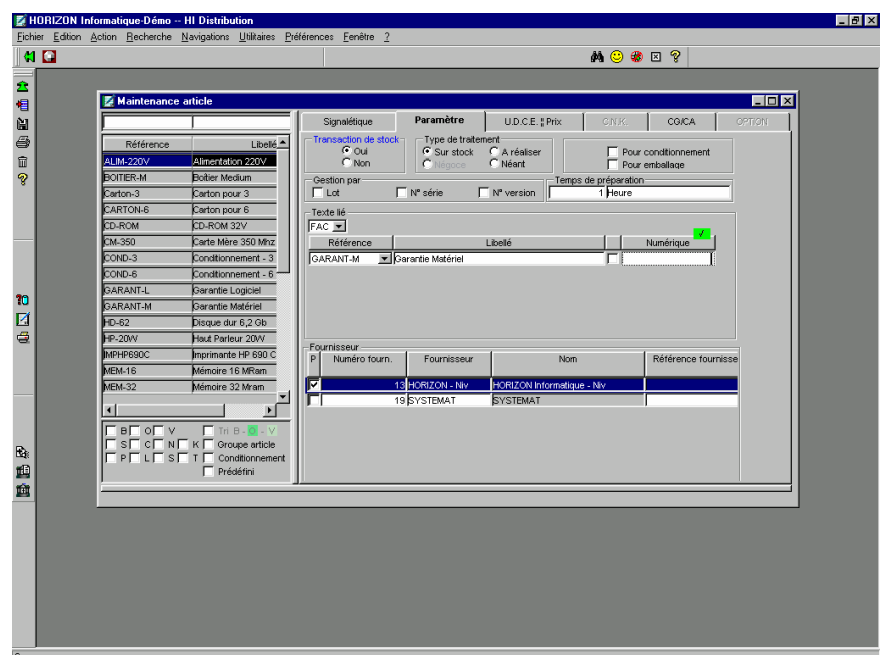
1. Vous définissez tout d'abord les "Types de Caractéristique" que vous souhaitez utiliser dans l'Entreprise.
Exemple : - Couleur, - Taille, - Pointure, - Edition/Réédition, - ...
2. Pour chacun de ceux-ci, vous définissez toutes les valeurs possibles que l'Entreprise pourrait utiliser.
Exemple : Pour la Couleur : - Bleu, - Rouge, - Jaune, - Vert, -
3. Pour un **ARTICLE** choisi, vous définissez quels sont les "Types de Caractéristiques" qui ont un sens.
Exemple : Pour le BOITIER-M : - Couleur, - Taille
4. Pour cet ARTICLE et pour chaque "Types de Caractéristiques" retenu, on choisit les valeurs admises.
Exemple : Couleur : - Rouge, - Vert

7. LES ARTICLES

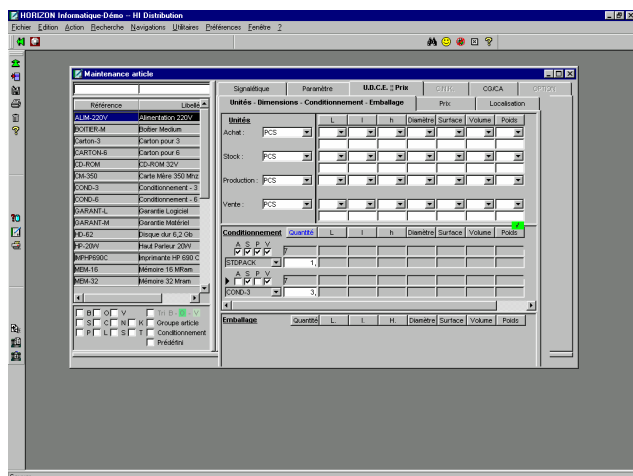
La définition des articles est très complète et très précise. En effet, vous pouvez créer des **Articles de base**, des **Options** et des **Variantes**. Mais également définir si c'est un article **Simple**, **Composé**, **Nomenclature** ou **Kit**. Enfin, vous pouvez préciser si c'est un **Produit**, un **Logiciel**, un **Service** ou un **Texte**.



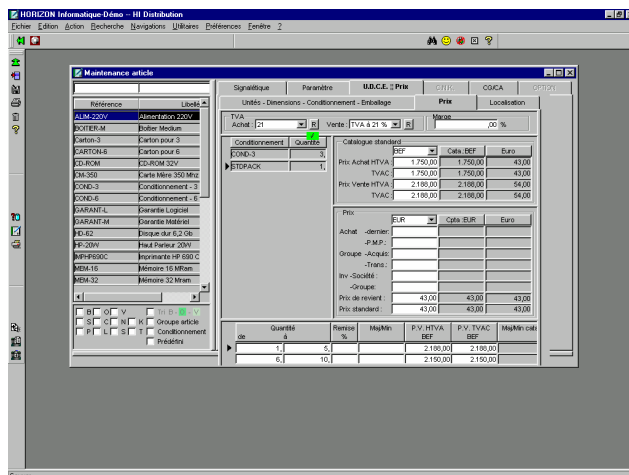
Vous avez également la possibilité de définir les fournisseurs auprès desquels vous pouvez vous approvisionner avec les informations sur les prix, les délais et autres.



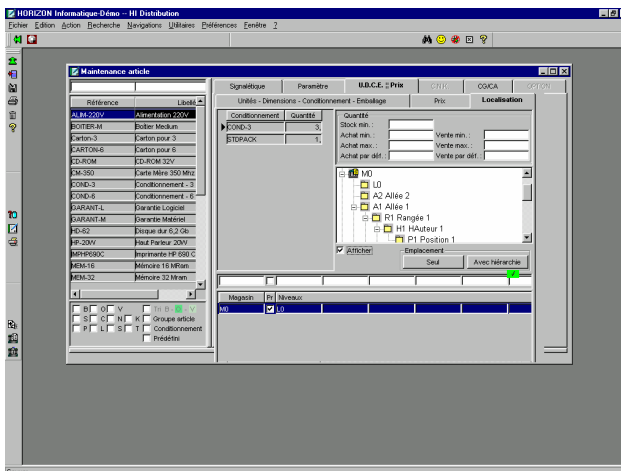
Pour chaque article, vous pouvez définir ses **Unités**, ses **Dimensions**, ses **Conditionnements** et ses **Emballages**.



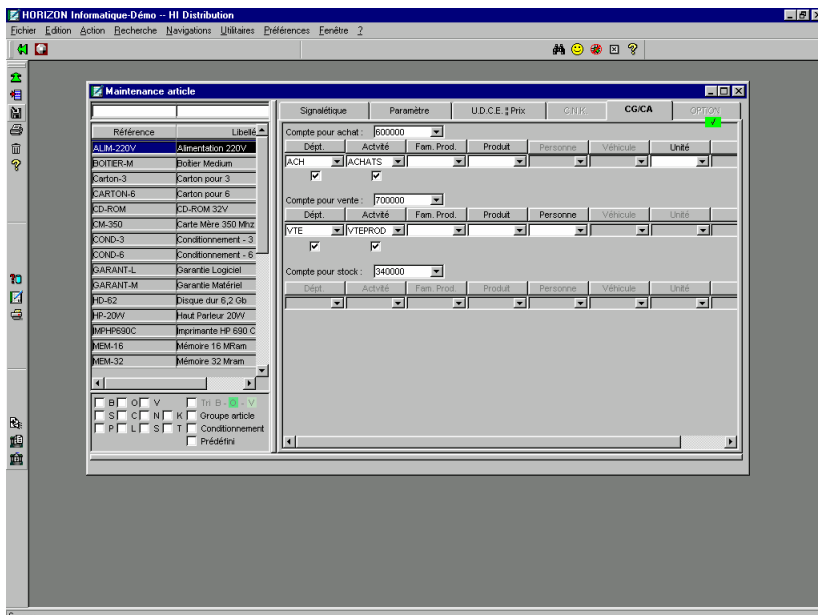
Pour chaque conditionnement, vous fixez le **Prix normal** que l'on retrouvera dans le **Catalogue Standard** initialisé lors de la création de la société.



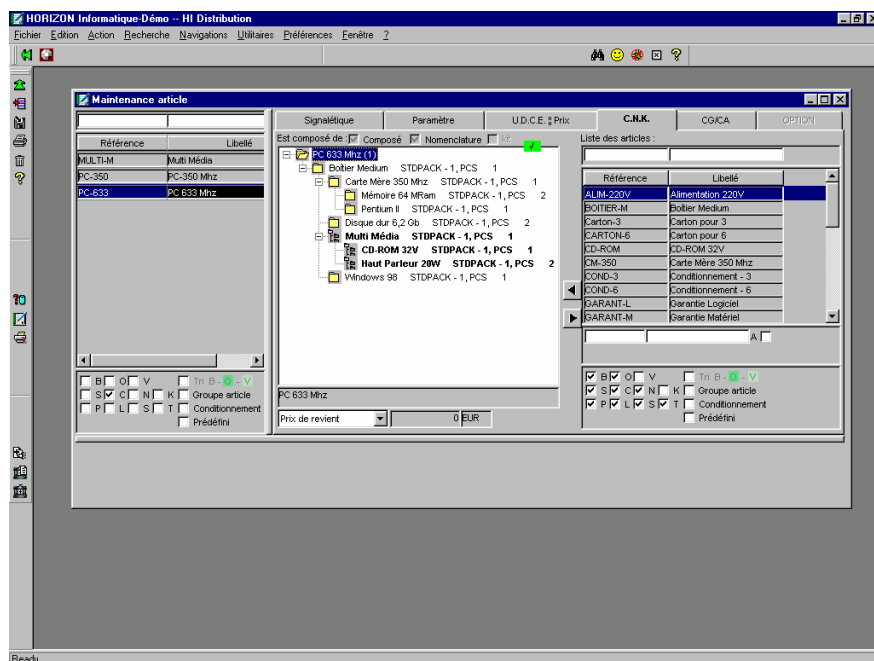
Pour chaque conditionnement, vous choisissez également les **Localisations** possibles.



Toute transaction effectuée dans le module Distribution peut être transmise automatiquement vers la comptabilité. Pour ce faire, vous pouvez décider quelles règles doivent être appliquées pour les Ventes, les Achats ou les transactions de Stocks.

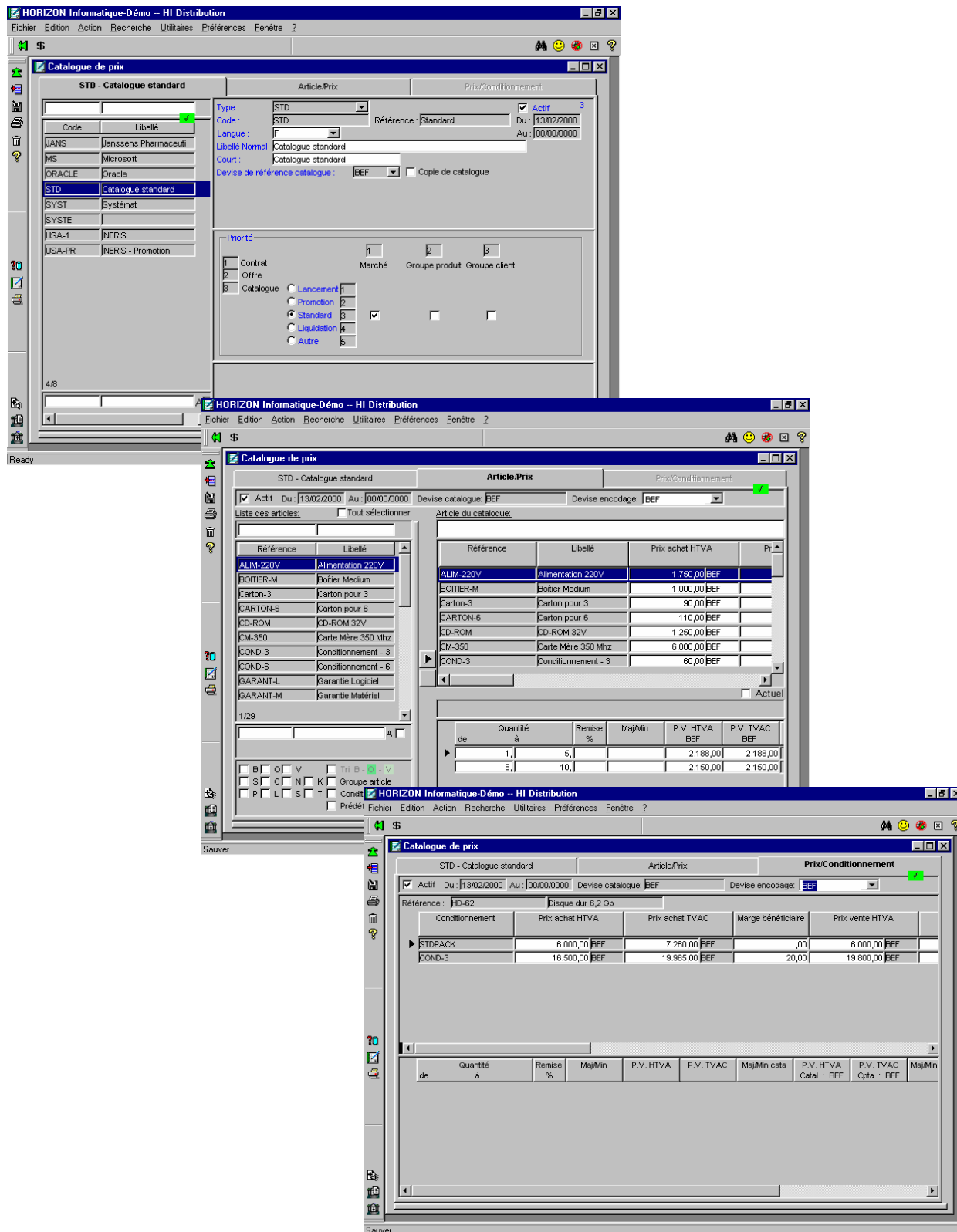


Vous pouvez créer des **Articles Composés** sans limitation de niveaux ainsi que des **Nomenclatures** qui peuvent être valorisées pour dégager le prix de revient standard d'une fabrication. Vous pouvez également créer des **Kits** pour la vente.



8. LES CATALOGUES DE PRIX

HI-Distribution vous permet de créer différents catalogues de prix dans plusieurs devises.



The screenshots illustrate the 'Catalogue de prix' (Price Catalog) configuration and data entry process in the HI-Distribution software.

Top Screenshot: Configuration

The 'Catalogue de prix' window is shown in the 'STD - Catalogue standard' mode. The 'Article/Prix' tab is active, showing configuration options:

- Type: STD
- Code: STD
- Langue: F
- Libellé Normal: Catalogue standard
- Court: Catalogue standard
- Devises de référence catalogue: BEF
- Actif: 3
- Du: 13/02/2000
- Au: 00/00/0000
- Référence: Standard
- Copie de catalogue:

Middle Screenshot: Article List

The 'Article/Prix' tab is active, showing a list of articles and their prices. The 'Liste des articles' and 'Article du catalogue' tables are visible.

Référence	Libellé	Prix achat HTVA	Pr
ALIM-220V	Alimentation 220V	1.750,00 BEF	
BOITIER-M	Boitier Medium	1.000,00 BEF	
Carton-3	Carton pour 3	90,00 BEF	
CARTON-6	Carton pour 6	110,00 BEF	
CD-ROM	CD-ROM 32V	1.250,00 BEF	
CM-350	Carte Mère 350 Mhz	6.000,00 BEF	
COND-3	Conditionnement - 3	60,00 BEF	
COND-6	Conditionnement - 6		
SARANT-L	Garantie Logiciel		
SARANT-M	Garantie Matériel		

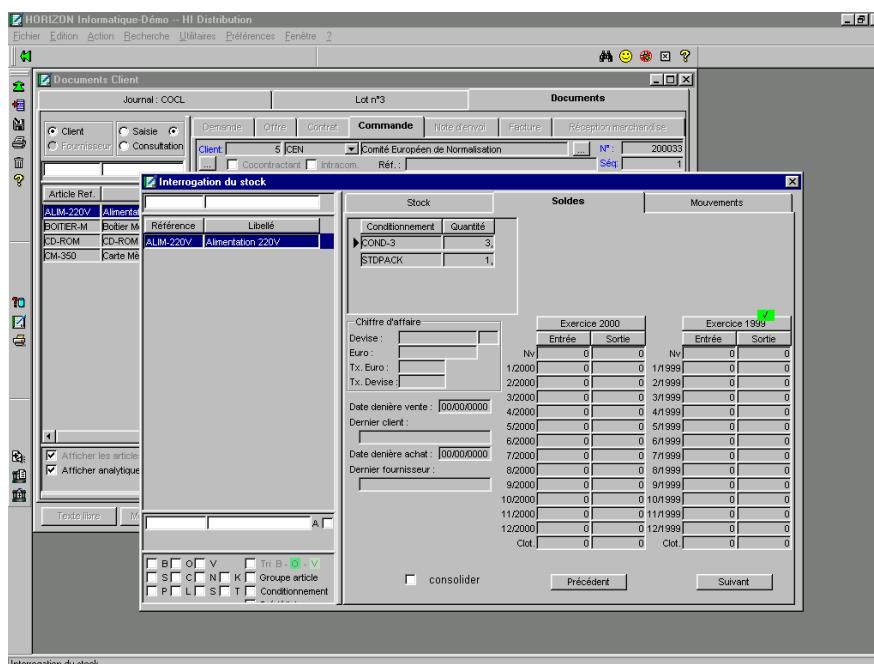
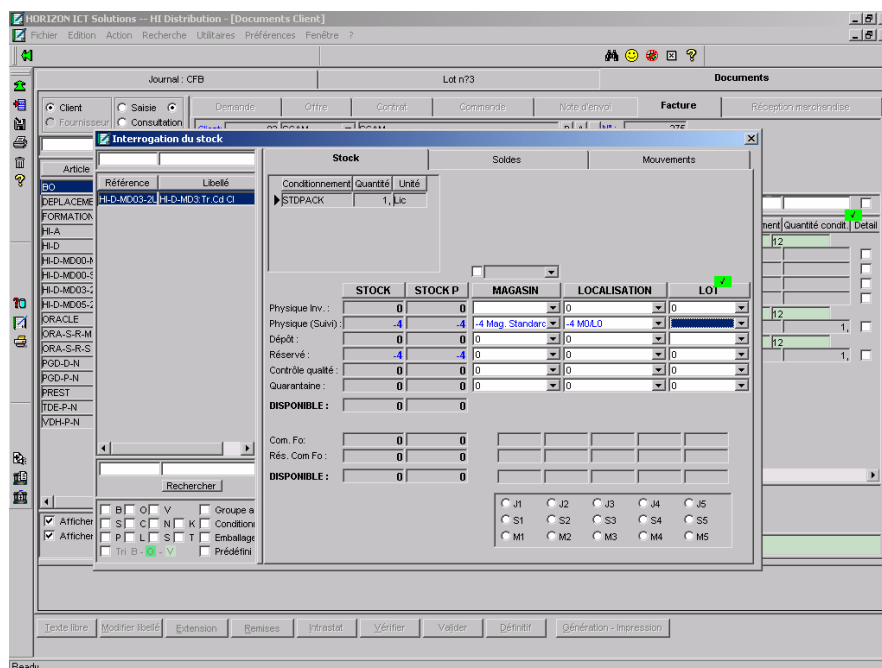
Bottom Screenshot: Detailed Pricing

The 'Catalogue de prix' window is shown in the 'STD - Catalogue standard' mode, displaying detailed pricing for a specific article (HD-52 Disque dur 6,2 Gb).

Conditionnement	Prix achat HTVA	Prix achat TVAC	Marge bénéficiaire	Prix vente HTVA
STDPACK	6.000,00 BEF	7.260,00 BEF	,00	6.000,00 BEF
COND-3	16.500,00 BEF	19.965,00 BEF	20,00	19.800,00 BEF

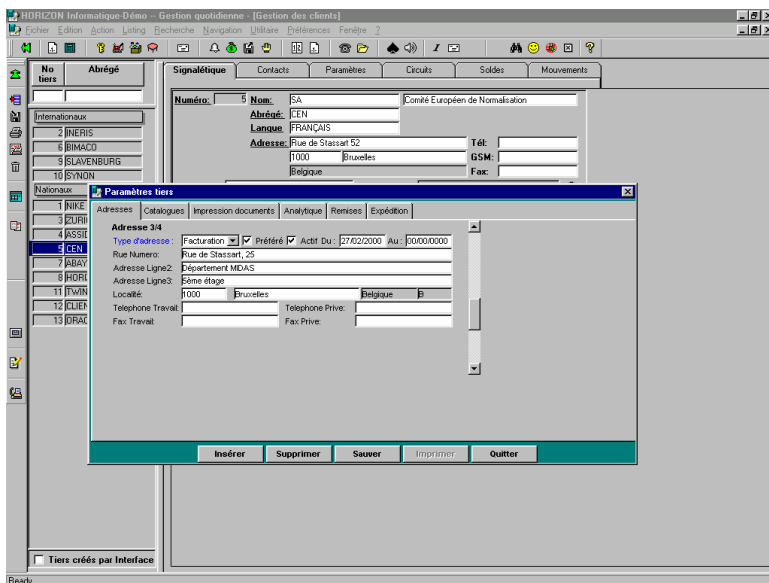
9. LES CONSULTATIONS

La consultation vous permet de visualiser sur un seul écran l'état du stock dans les différents magasins ainsi que toutes les transactions d'entrées - sorties par période, par magasin, par localisation. Vous pouvez également comparer ces informations avec l'exercice précédent. Enfin, vous avez dans l'onglet mouvement, le détail historique de toutes les transactions qu'il y a eu sur un Article.

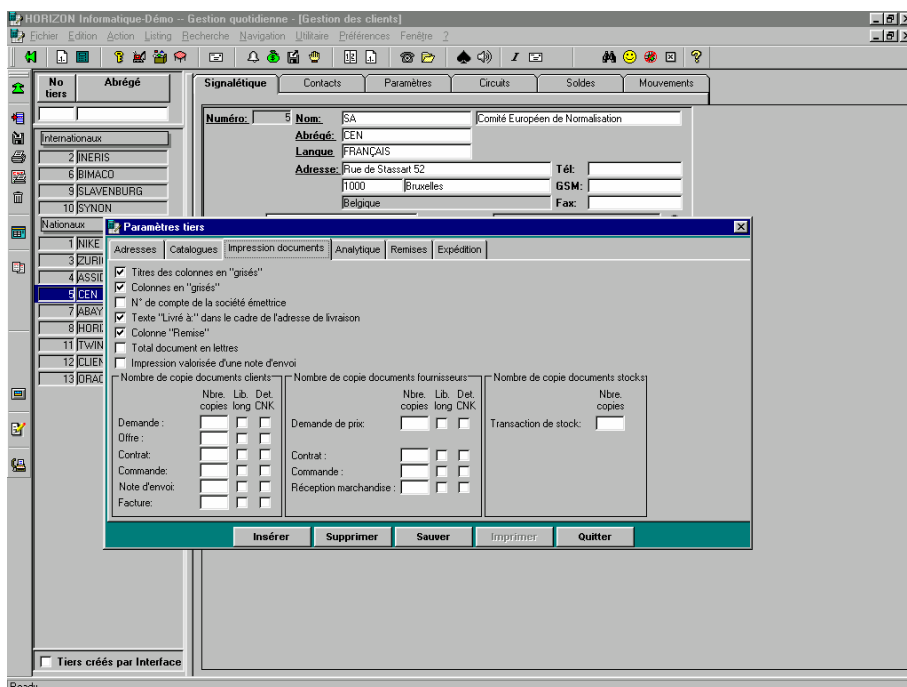


10. LES PARAMETRES DES TIERS

Un des grands principes de HI-Distribution est la gestion des transactions Clients et Fournisseurs. Pour les Clients, vous pouvez définir différentes adresses de livraisons, de facturation, etc... D'autre part, vous pouvez définir des valeurs par défaut tels que les catalogues de prix auxquels un Client ou un fournisseur est attaché ainsi que le circuit analytique de comptabilisation des factures qui doit être proposé lors de la création d'une facture.



Vous pouvez également prédéfinir des critères d'impression des documents qui influenceront en temps réel la manière dont ceux-ci seront imprimés.







11. LA GESTION QUOTIDIENNE - Commandes, Factures, ...

En effet, pour les Clients - sur un même écran - vous pouvez manipuler les informations relatives aux **Demandes**, aux **Offres**, aux **Contrats**, aux **Commandes**, aux **Notes d'envoi** et aux **Factures**. Pour les Fournisseurs, vous avez les **Demandes de Prix**, les **Contrats**, les **Commandes** et les **Réceptions Marchandises**.

The screenshot shows the 'Documents Client' window in the HI-Distribution software. The interface includes a menu bar (Fichier, Edition, Action, Recherche, Utilitaires, Préférences, Fenêtre), a toolbar, and a main workspace. The workspace is divided into several sections:

- Client Information:** Client: 83 SCAM, Lot n°3, Documents. Buttons for Client, Fournisseur, Saisie, Consultation.
- Document Type:** Facture (selected), Note de crédit, Note de débit.
- Document Details:** Rét.: Installation modules Préparation et Expédition, Séq: 13, Dates: B1/03/2002, Doc.: B0/04/2002, Ech.: B0/04/2002.
- Item List Table:**

ATT	Op	So	Tr.	Article Ref.	Libellé	Quantité	Prix Unitaire	R	Prix Total	Conditionnement	Quantité condit.	Detail
1	0	FAC			Installation et mise en services des modules suivants :				0,00			
2	0	FAC			(suivant planning de facturation du contrat)				0,00			
3	0	FAC			Préparation - fabrication (traitement commandes) - 100.000				0,00			
4	0	FAC			Expédition - 65.978				0,00			
700000			BRX	DO	A REPARTIR VT-LOG HI-SYSTEM HI-D-MD03					2001	12	
5	0	FAC		HI-D-MD03-2U	HI-D-MD3:Tr.Cd Cl	1,	2.478,9400		2.478,94	STDPACK		1,
700000			BRX	DO	A REPARTIR VT-LOG HI-SYSTEM HI-D-MD05					2001	12	
6	0	FAC		HI-D-MD05-2U	HI-D-MD2-2U:Exp	1,	1.635,5500		1.635,55	STDPACK		1,

Summary table at the bottom of the document:

Taux:	21	0	0	0	HTVA:	4.114,49
Base:	4.114,49	0,00	0,00	0,00	TVA:	864,04
TVA:	864,04	0,00	0,00	0,00	Total:	4.978,53

Buttons at the bottom: Texte libre, Modifier libellé, Extension, Remises, Intrastat, Vérifier, Valider, Définitif, Génération - Impression.

Nous avons également pris l'option de mémoriser les Articles qu'un Client a déjà commandés ou les Articles que vous commandez chez un Fournisseur.

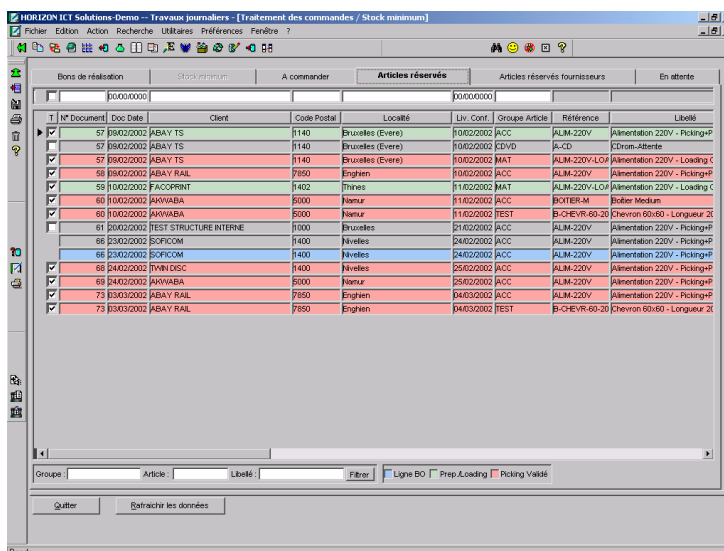
De ce fait, pour la saisie d'informations, il y a un gain de temps considérable car lorsque l'on a sélectionné le Client ou le fournisseur, apparaissent automatiquement ses Articles dans la colonne de gauche. Il suffit de double cliquer sur un des Articles et il se positionne automatiquement dans le document que l'on veut constituer.

Vous pouvez également copier un document provenant de n'importe quelle origine.

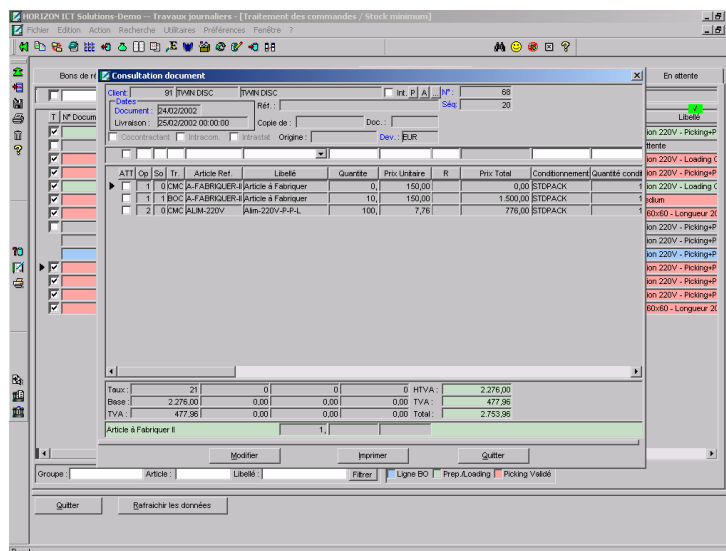
12. TRAITEMENTS DES COMMANDES

La fonction "Traitement des Commandes Clients" vous permet de répartir les Articles commandés par rapport à leurs caractéristiques spécifiques; c'est à dire :

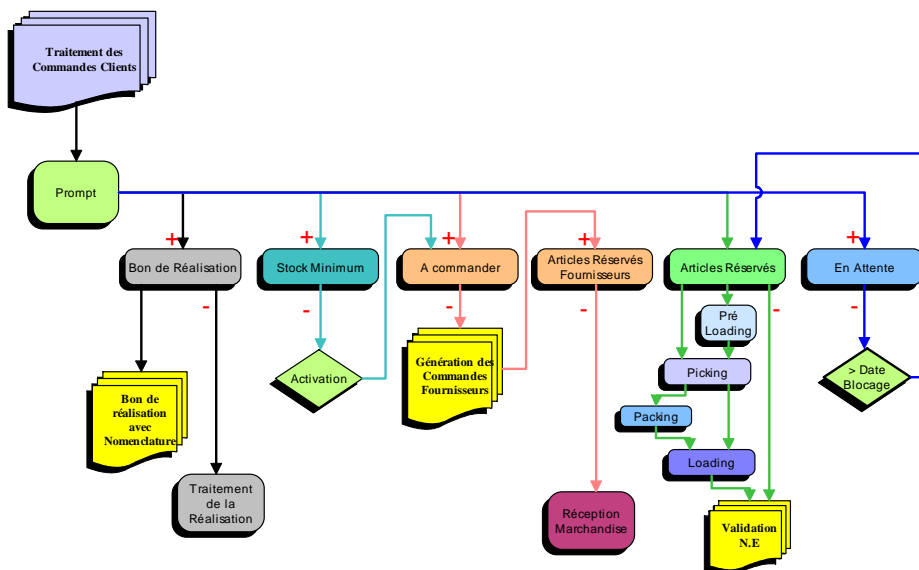
- Les Articles qui sont vendus "Sur Stock" auront été réservés directement lors de la prise de commande et se retrouve dans l'onglet "Articles Réservés".
- Les Articles qui ne sont pas tenus en Stock et que vous commandez chez un fournisseur seront dans l'onglet "A Commander".
- Les Articles qui sont "Fabriqués" seront dans l'onglet "Bon de Production".
- Les Articles dont le traitement est bloqué jusqu'à une certaine date seront dans l'onglet "En Attente".
- Vous avez également la liste des Articles dont la quantité en stock a atteint le seuil minimum.



De cet écran général, vous pouvez revoir - pour chaque ligne de commande - la commande complète et, si besoin est, la modifier avant de la valider à nouveau.



Dans chacun de ces onglets, vous allez pouvoir valider les lignes qui peuvent subir un traitement et lancer le traitement choisi.



1. Bons de Production

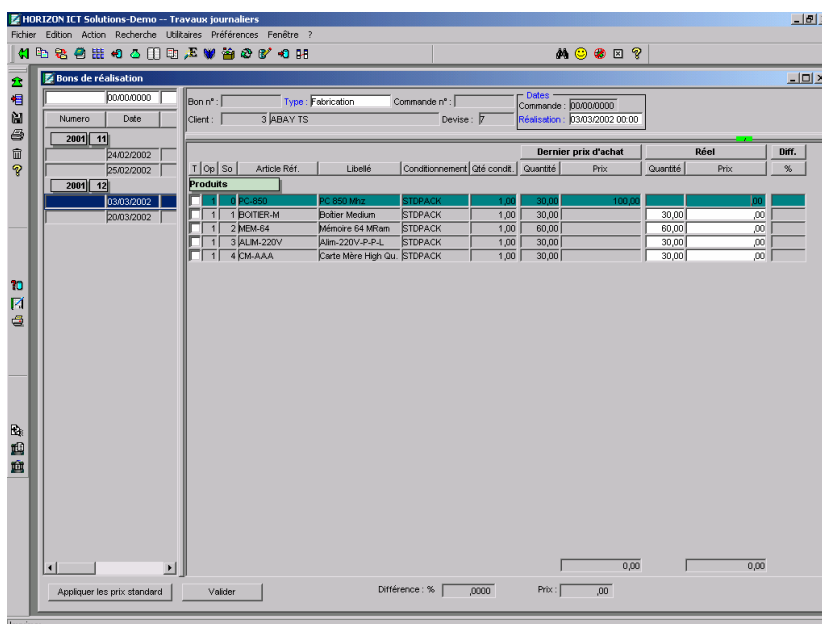
A votre demande, les Bons de Production sont générés automatiquement. Cette action permet d'enlever automatiquement les lignes de l'onglet "Bon de Production".

Si vous avez défini au préalable les "Nomenclatures" des produits à fabriquer, ces nomenclatures sont automatiquement utilisées et vous aurez les "Quantités Standards" ainsi que les "Prix Standards" définis dans les nomenclatures.

Lorsque vous validez un Bon de Production, les Articles nécessaires sont réservés dans le stock ou pour les manquants, une commande fournisseur sera proposée.

Lors de la fabrication, vous indiquez les Quantités Réelles utilisées et vous obtenez le Prix de revient Réel de la fabrication.

Lorsque la fabrication est déclarée "Terminée", les stocks physiques sont mouvementés.





2. Stock Minimum

A votre demande, le système peut analyser tout le fichier Articles et déterminer les Articles qui ont atteint le seuil minimum.

Après validation de votre part, les Articles choisis iront dans l'onglet "A Commander". De ce fait, les lignes représentant les Articles à recommander s'enlèveront automatiquement de cet onglet.

3. Articles "A Commander"

Pour les lignes de commandes qui possèdent un Article "A Commander", vous pouvez :

1. Choisir le Fournisseur qui doit recevoir la commande.
Il est possible de définir dans la fiche Article un Fournisseur "Préféré" qui sera utilisé par défaut dans chaque ligne de commande possédant cet Article.
2. Valider les lignes de commandes qui peuvent être traitées.
3. Générer automatiquement les Commandes Fournisseurs pour tous les Articles validés.
Ce traitement tient compte de plusieurs paramètres tels que les dates souhaitées et les adresses de livraisons et de facturation.

Lorsque les Commandes Fournisseurs ont été générées, les lignes de commandes concernées se retrouvent dans l'onglet "Articles Réservés Fournisseurs".

Les lignes de commandes disparaîtront automatiquement de l'onglet "Articles Réservés Fournisseur" lors de la validation de la "Réception Marchandises" pour ces lignes de commandes.

4. "Articles Réservés"

Les Articles réservés lors de prise de commande peuvent être traités.

Pour ce faire, vous validez chaque ligne qui peut être traitée avant de pouvoir l'utiliser dans des fonctions telles que :

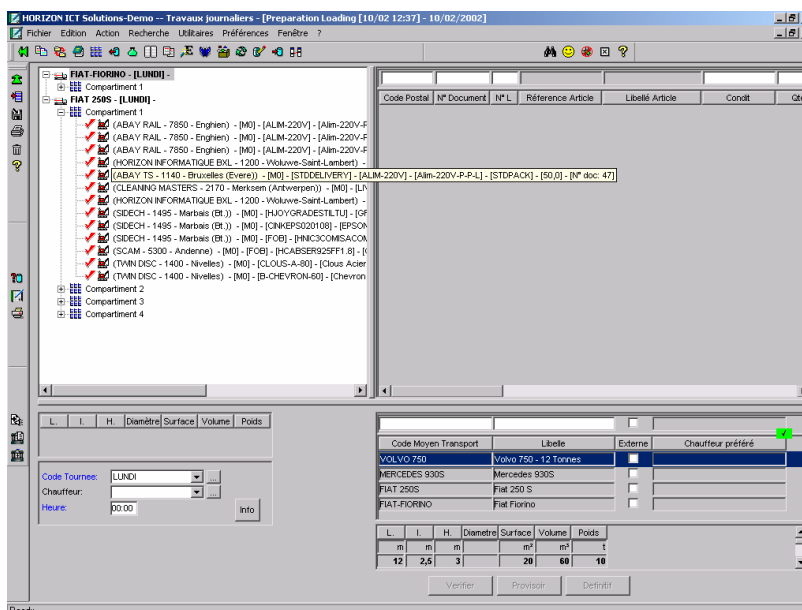
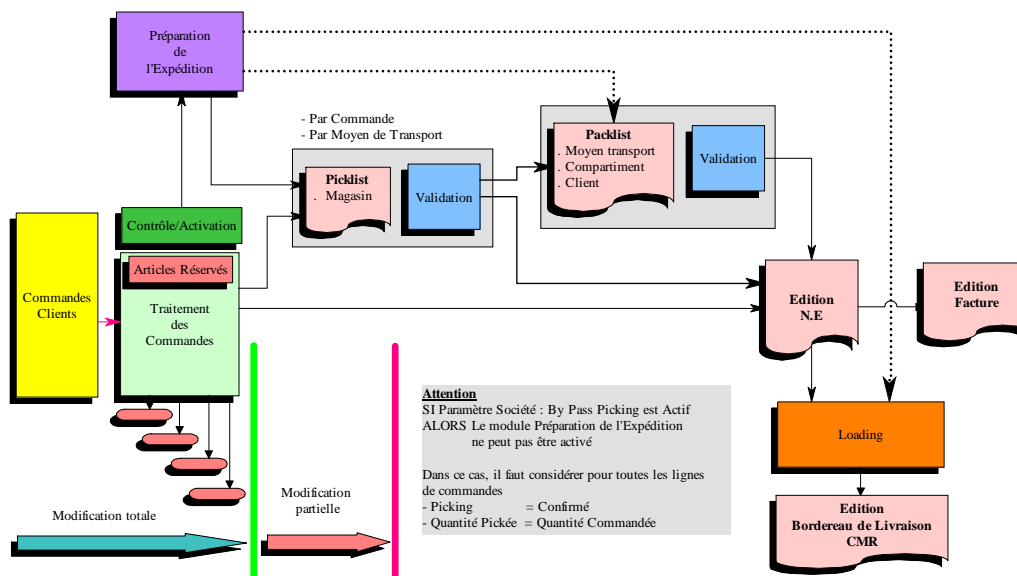
1. Génération des "Picklist" pour la préparation des commandes.
2. Chargement des Moyens de Transport dans la fonction "Pré-Loading".

13. EXPEDITION

Le module Expédition vous permet de gérer entièrement les aspects :

- Picking, Packing, Pré-loading, Loading

- Camion - Tournée
- Compartiment
- Nom Abrégé Client - CP - Localité - Magasin - Mode de livraison - Libellé court Article - Conditionnement - Quantité - N° de Commande - Colis



Lorsque vous avez préparé et emballé les commandes, vous pouvez éditer les documents tels que:

- Note d'envoi, Bon de livraison, Feuille de route, CMR, Facture



14. IMPRESSIONS

Tous les documents que vous souhaitez imprimer vous sont présentés au préalable à l'écran.

1 of 1 60% Total:2 100% 2 of 2

Envoyé à :
SA Comité Européen de Normalisation
 Rue de Samson, 27
 Boulevard du CHOCHELEDC
 Département de la Région
 B-11800 Bruxelles
 Belgique

V. TVA	CDE
Facture Max 2000	

SA Comité Européen de Normalisation
 Rue de Samson, 25
 Département de la Région
 B-11800 Bruxelles
 Belgique

A RAPPELER LORS DU PAIEMENT	
FACTURE	
Client	5 14932000

Page : 1/1

REFERENCE	DESCRIPTION	QNT	PRIX UNITAIRE	REBATE	MOYEN	TVA
CM-350	Cable Modem 350 Mbs	1,00	7.500,00		7.500,00	21,00
MD464	Modem 64 Mbs	1,00	3.250,00		3.250,00	21,00

BEF			EUR		
TVA/TVA	BASE	TVA	BASE	TVA	
21,00	10.750,00	2.258,00	266,40	55,27	

BEF		EUR	
MOUS TVA			
TVA	10.750,00	266,40	55,27
TVA	2.258,00	266,40	55,27
TOTAL	13.008,00	322,40	
CHIFFRE CDE	29032000		
BANQUE		371036640200	

Coûté automatiquement par le serveur de :
 007. TRUCHEVILLE HUTT

